



Lisez-Moi d'Abord!

Réaliser des Connexions USB entre iWAY™ 350c et Ordinateurs

Cette feuille d'instructions complète le manuel de votre iWAY™ 350c. Elle présente la méthode appropriée pour brancher et débrancher l'appareil à un ordinateur en utilisant le câble USB-pour-PC. Le disque dur du iWAY contient des données cartographiques et des systèmes d'exploitation, les cartouches MMC ou SD contiennent quant à elles les fichiers musiques et photos. Le câble USB vous permettra d'accéder à la cartouche mémoire pour le transfert de fichiers audios et photos.

Attention:

Si vous ne branchez pas correctement le iWAY à votre ordinateur, vous ne pourrez pas effectuer des transferts de vos fichiers audios et photos.

Le iWAY fonctionne comme un lecteur de disque amovible supplémentaire lorsqu'il est connecté à un ordinateur possédant les versions Microsoft® Windows® 2000 ou Windows® XP. Le iWAY n'est pas compatible aux versions précédentes de Windows.

Branchement

1. Allumez l'appareil.
2. Branchez le raccord USB au port USB de votre ordinateur et branchez l'autre extrémité du câble au iWAY. L'ordinateur reconnaîtra le iWAY et lui attribuera une lettre de lecteur.

Si une cartouche MMC ou SD est installée dans votre iWAY, votre ordinateur la lira. Si aucune cartouche n'est installée, votre ordinateur analysera le disque dur du iWAY.

Une cartouche doit être présente dans votre appareil pour que vous puissiez transférer des fichiers audios et photos, car ces fichiers seront enregistrés directement sur une cartouche.

Transfert de Fichiers

Vous pouvez télécharger des fichiers musiques et photos sur le iWAY de la même manière que pour déplacer ou copier des fichiers en suivant les instructions de votre système d'exploitation.

Débranchement

Windows XP

1. Attendez que toute opération (tel que le transfert de fichiers) soit terminée. Le transfert de fichier vers le iWAY est terminé lorsque la boîte de dialogue du transfert disparaît.

2. Débranchez le câble de l'ordinateur et du iWAY. L'ordinateur et l'appareil GPS sont prêts à être utilisés indépendamment.

Windows 2000

Attendez que toute opération (tel que le transfert de fichiers) soit terminée. Assurez-vous que transfert soit terminé en utilisant la commande Eject:

1. Avec le bouton droit de la souris, cliquez sur la lettre correspondant au lecteur du iWAY. Vous pourrez la trouver en double-cliquant tout d'abord sur l'icône de "Mon Ordinateur" se trouvant sur le Bureau Windows.

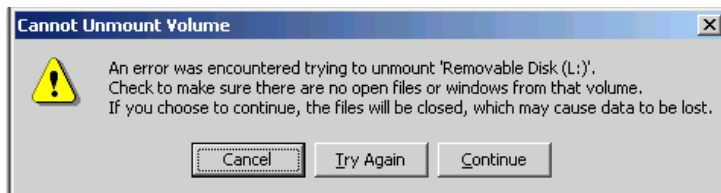
2. Si un fichier est toujours en cours de transfert ou si une autre opération est en cours, vous verrez apparaître le symbole du sablier Windows. Lorsque le sablier disparaît, le transfert de fichier est terminé. Débranchez le câble USB et procédez à d'autres occupations.

3. Si en cliquant sur la lettre du lecteur avec le bouton droit de la souris une fenêtre automatique s'ouvre, cliquez sur **EJECT**.

A. Si aucun message d'"attente" ou d'avertissement n'apparaît, débranchez le câble USB et procédez à d'autres occupations.

B. Si un message d'"attente" apparaît, suivez les directions données et attendez quelques instants que le transfert se termine, puis réutilisez la commande Eject. Si aucun autre message n'apparaît, débranchez le câble USB.

C. Si vous cliquez sur **EJECT** et que le message "Cannot Unmount Volume" apparaît, cliquez sur **CONTINUE**. Vous pouvez à présent débrancher le câble USB en toute sécurité.



Cannot Unmount Volume. Ce message peut apparaître lorsque vous utilisez la commande Eject sous Windows 2000.

Rappel: Quelque soit le système d'exploitation que vous utilisiez, vous devez toujours attendre que toute opération sur fichiers soit terminée avant de débrancher le câble USB. Si vous avez des questions, reportez-vous aux instructions concernant votre système d'exploitation pour déterminer quels sont ses divers indicateurs de transfert de fichiers.