

# LOWRANCE®

Pub. 988-0160-501



# XOG™

GPS cartographique et lecteur multimédia  
Guide de démarrage rapide

## Cordon d'alimentation

Le GPS Lowrance XOG™ fonctionne avec une batterie rechargeable interne. Au moment de l'achat, la charge de la batterie sera probablement faible. La première fois que vous allez utiliser le XOG, vous devriez le charger. Le XOG peut être chargé de plusieurs manières :

- Câble d'allume-cigares, utilisant les 12 volts du véhicule. Illustré à droite.
- Câble USB-PC, utilisant l'alimentation d'un ordinateur personnel.
- Adaptateur AC optionnel, utilisant les 120 volts AC du réseau domestique.



## Marche/arrêt alimentation

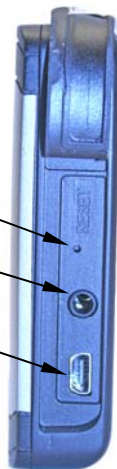


Pour allumer le XOG, appuyez sur la touche Power en haut de l'unité. Pour éteindre l'unité, maintenez actionnée la touche Power pendant trois secondes. Pour confirmer les messages d'avertissement qui apparaissent lors du démarrage, actionnez le bouton X dans le coin supérieur droit de l'écran. Suivez les instructions à l'écran pour sélectionner votre pays et votre langue.

**Côté gauche**



**Côté droit**



Rainure pour carte SD

Touche Reset

Prise pour  
casque/oreillette

Prise USB à  
PC/Alimentation  
externe  
(mini-USB)

**GPS Lowrance XOG, vues latérales. Les protecteurs en caoutchouc sont retirés pour montrer les détails.**

## **Enregistrer le XOG**

Lorsque vous connectez la première fois le XOG sur un ordinateur, vous pouvez enregistrer l'unité auprès du magasin en ligne MapSelect, ce qui vous permettra d'acheter et de télécharger des cartes additionnelles.

Le XOG est pré-équipé de cartes routières turn-by-turn pour vous guider pendant que vous conduisez. Le magasin MapSelect offre du conte-

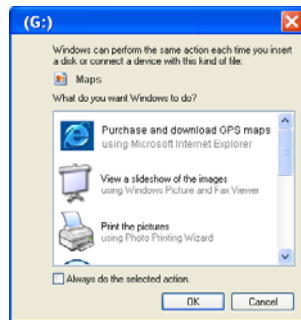
nu additionnel pour vos déplacements à l'air libre. Vous pouvez également acheter des cartes préprogrammées sur carte SD auprès de votre distributeur Lowrance.

*Pour accéder au magasin MapSelect, vous devez d'abord insérer une carte SD dans la rainure du XOG. Lorsqu'il est connecté sur un PC, le XOG ajoute un fichier sur la carte qui dirige automatiquement votre navigateur Web au magasin MapSelect. Si vous préférez vous connecter manuellement, connectez-vous à [www.mapselect.com](http://www.mapselect.com). Vous pouvez également vous connecter manuellement après l'enregistrement.*



### **Pour connecter le XOG sur un PC et l'enregistrer en ligne :**

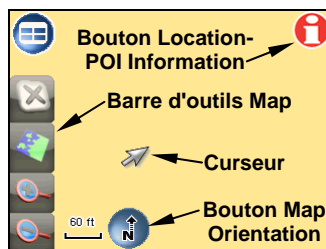
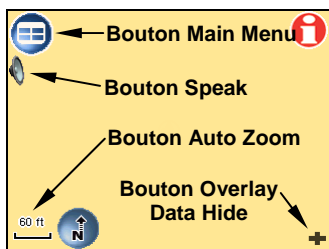
1. Insérez une carte SD dans la rainure du XOG.
2. Connectez le câble USB à PC sur un des ports USB de votre PC.
3. Connectez l'autre extrémité de ce câble sur le port mini-USB du XOG.
4. Allumez le XOG comme décrit plus haut. Si vous utilisez Microsoft® Windows®, votre PC reconnaîtra le XOG et lui attribuera une lettre de lecteur.



5. Une boîte de dialogue Windows vous demandera si vous souhaitez établir une connexion à Internet et visiter le magasin de cartes Lowrance en ligne. Cliquez sur ce lien pour accéder au magasin MapSelect et le site d'enregistrement.
6. Suivez les instructions à l'écran pour enregistrer votre XOG et établir un compte MapSelect. De plus amples informations concernant le magasin MapSelect en ligne est disponible en ligne au travers de la fonction d'aide.

## Menus et principales fonctions

Vous pouvez toucher les boutons ou les autres éléments de menu à l'écran du XOG pour rapidement accéder aux fonctions. Vous pouvez accéder à la majorité des fonctions à partir du menu principal du XOG. Pour accéder au menu principal, touchez le bouton **MAIN MENU** à l'écran.



### Les outils de contrôle de carte du XOG.

Pour accéder au curseur et à la barre d'outils Map Display, touchez l'écran Map. Une fois le curseur affiché, vous pouvez l'actionner et le « glisser » pour panoramer la carte.



## Menu principal.



Le bouton **Map** affiche votre position actuelle sur une carte en mouvement, y compris des informations concernant votre route actuelle.



Le bouton **Music** vous permet de choisir la liste de lecture audio, d'ajuster le volume et de configurer plusieurs contrôles de lecture audio.

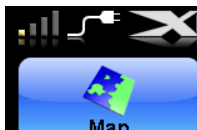


Le bouton **Options** contient trois pages avec des paramètres contrôlant les opérations et fournissant des informations additionnelles.



Le bouton **Find** contient trois pages d'options de recherche conçues pour vous aider à retrouver rapidement et facilement vos destinations.

Le menu principal contient également des indications de l'état de l'alimentation et de la batterie.



Un symbole de prise électrique apparaît lorsqu'une alimentation externe est connectée. Le symbole clignote lorsque la batterie se charge. Lorsque le clignotement s'arrête, la batterie est complètement chargée. Déconnectez l'alimentation externe et le symbole d'une batterie apparaît. Quatre cellules vertes indiquent que la batterie est pleine. Une unique cellule rouge indique que la batterie est presque vide.

## Instructions de montage

Le support permet de fixer l'unité sur du verre ou une autre surface lisse.

### Pour attacher le support :

1. Appuyez la ventouse sur une surface propre.
2. Poussez le levier de verrouillage vers la base du support.
3. Pour la retirer, désengagez



**Pour attacher l'unité, engagez le bord inférieur sur la base du support. Poussez l'unité vers l'arrière jusqu'à ce qu'elle s'enclenche.**

le levier de verrouillage et tirez sur l'onglet de libération de la ventouse.

4. Pour démonter le XOG, poussez légèrement vers le haut l'onglet de libération de l'unité. Puis, soulevez l'unité vers l'avant et hors du support.

### CAUTION

*N'abandonnez pas l'unité sur le tableau de bord de votre véhicule. Lorsque vous n'utilisez pas le GPS, protégez-le de vols et de la chaleur en le rangeant dans un endroit sécurisé, à l'abri des rayons directs du soleil. Pendant les saisons chaudes, la température dans le véhicule peut monter au point d'empêcher le fonctionnement du GPS. Lorsque le GPS ne sera pas utilisé pendant une période prolongée, nous recommandons de le ranger à l'intérieur, à température ambiante.*

### WARNING

**Lorsque vous allez monter le GPS dans une voiture, vous devez éviter les installations qui cacheraient des instruments ou des contrôles ou limiteraient la visibilité pour le conducteur. Évitez de placer le GPS où il pourrait être projeté par le déploiement d'un airbag. Certains règlements peuvent restreindre le montage de dispositifs électroniques sur le pare-brises ou le tableau de bord. Vérifiez les lois locales avant d'y installer l'unité. Vérifiez la bonne adhésion de la ventouse à chaque fois que vous utilisez l'unité et lorsque vous l'installez à nouveau. Ce dispositif de montage est amovible et les cycles normaux de**

**chauffage et de refroidissement de l'intérieur d'une voiture pourraient réduire l'adhésion. Une réduction de l'adhésion pourrait entraîner la chute de l'unité pendant la conduite du véhicule.**

## **Déterminez votre position avant de vous déplacer**

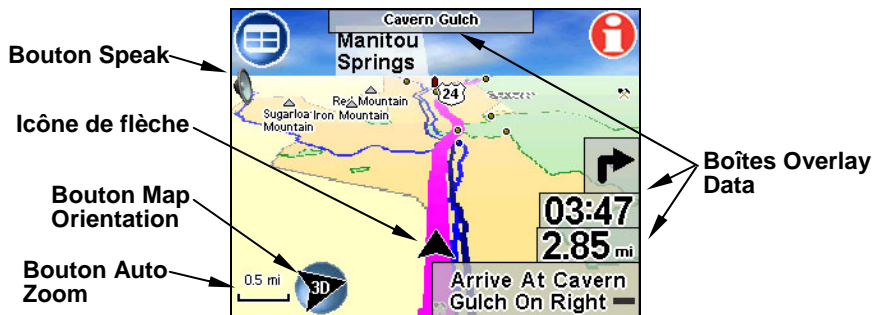
Le XOG doit se verrouiller sur plusieurs satellites GPS pour déterminer votre position actuelle et permettre la navigation. Cela exige une vue sans obstructions du ciel, sans obstacles tels que des immeubles ou de la végétation dense.

Lorsque vous allez entamer votre voyage, assurez-vous que le XOG peut « voir » le ciel et *attendez qu'il ait déterminé votre position avant de vous déplacer*. Un point d'interrogation clignote sur la flèche de la position actuelle pour indiquer que l'unité n'a pas encore calculé sa position.

Généralement, le XOG a une bonne réception au travers des fenêtres d'une voiture. Certains pare-brises ont des propriétés réfléchissantes ou des dispositifs antibuée qui pourraient bloquer la réception GPS. Consultez le fabricant de votre véhicule pour déterminer si votre véhicule est équipé d'un tel pare-brises. Si c'est le cas, il se peut que vous deviez monter l'unité près d'une autre fenêtre.

## **Page Map**

La page Map de l'unité montre votre position et votre environnement.



Une icône de flèche noire indique votre position dans la page Map. La carte affiche la route à l'aide d'une ligne magenta, avec des points colorés à chaque changement de direction.

Utilisez le bouton **Speak** pour contrôler le volume des instructions turn-by-turn vocales.

Une **icône de flèche noire** indique votre position à l'écran. La flèche indique toujours la direction vers laquelle vous vous déplacez.

Utilisez le **bouton Map Orientation** pour alterner entre les trois vues différentes de la carte :



North Up



Track Up



Vue 3D

North Up affiche la carte avec le Nord toujours en haut de l'écran. Track Up fait pivoter la carte de façon que la direction dans laquelle

vous vous déplacez se trouve toujours en haut de l'écran. Avec Track Up, le bouton tourne pour indiquer le Nord. La vue 3D affiche la carte à partir d'une position surélevée et légèrement derrière l'icône de la flèche noire.

Les **boîtes Overlay Data** fournissent des informations concernant votre route. Les données superposées apparaissent dans des boîtes semi-transparentes sur l'écran Map. Le degré de transparence des boîtes Overlay Data peut être contrôlé à partir de l'écran Interface Options au Menu 2 de la fonction Options.

Utilisez le **bouton Auto Zoom** pour activer et désactiver le zoom automatique. Pendant que l'écran Map se déplace pour suivre votre position, la fonction Auto Zoom agrandira la carte selon votre vitesse et la distance au prochain changement de direction. Pour obtenir le contrôle manuel du zoom, désactivez Auto Zoom et ouvrez la barre d'outils Map Display.

La **barre d'outils Map Display** contrôle l'écran Map. Pour afficher la barre d'outils Map Display, touchez l'écran Map. De haut en bas, les boutons de la barre d'outils sont :



**X efface le curseur et la barre d'outils Map Display de l'écran.**



**Le bouton Map View alterne entre les différents modes de visualisation de la carte.**



**Zoomez pour visualiser une surface plus petite, mais plus de détails.**

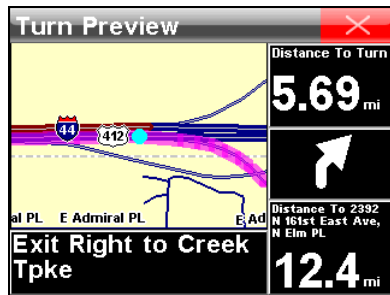
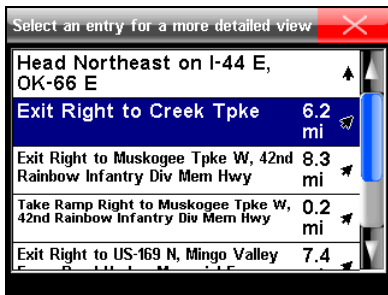


**Zoomez en arrière pour visualiser moins de détails, mais une surface plus grande.**

## **Instructions de navigation**

Le XOG est conçu pour générer une route à partir de votre position actuelle à une destination sélectionnée. Si vous manquez un changement de direction ou que vous êtes forcé de faire un détour, il génèrera automatiquement une nouvelle route, en base de votre position actuelle.

Vous pouvez consulter une liste d'instructions de direction en sélectionnant **DIRECTIONS LIST** de la page Options 1. Sélectionnez un changement de direction quelconque dans la liste et un autre écran apparaît, montrant une vue rapprochée de la zone du changement de direction.



La liste Directions (à gauche) affiche chaque changement de direction que vous devrez faire en naviguant vers la destination. L'écran Turn Preview (à droite) vous montrera une vue du changement de direction dans la carte. Une telle prévisualisation apparaît à chaque fois que vous vous approchez d'un changement de direction.

## Bouton Location Information

Le bouton Location Information est illustré à droite. Touchez ce bouton pour afficher l'écran Location Information ou l'écran POI Information, selon que le curseur est visible à l'écran ou non.

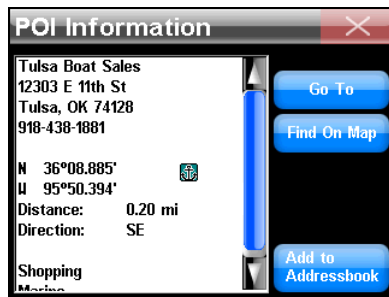
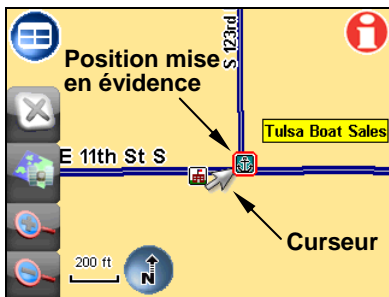


Le bouton Location Information a quatre fonctions majeures :

1. Rechercher la latitude et la longitude de votre position actuelle ou d'une autre position que vous sélectionnez avec le curseur.
2. Rechercher une variété d'autres informations pour des points d'intérêt sélectionnés et des repères sur la carte. Ces informations varient

selon l'élément sélectionné ; par ex. adresses, numéros de téléphone, services disponibles, distance jusqu'à l'élément sélectionné, etc.

3. Ajouter la position actuelle ou un élément sélectionné au carnet d'adresses. (En utilisant la commande **ADD TO ADDRESSBOOK.**)
4. Naviguer vers l'élément sélectionné. (En utilisant la commande **Go To.**)



À gauche, un site commercial mis en évidence à l'aide du curseur. L'écran POI Information pour le site mis en évidence est illustré à droite.

Vous pouvez utiliser le curseur et le bouton Location Information de cette manière pour rechercher des informations sur de nombreux autres symboles de la carte ou concernant des POI.

## Rechercher une adresse ou un point d'intérêt (POI)

La méthode de navigation la plus commune est de rechercher une destination à l'aide de la fonction Find, puis d'utiliser la commande Go To

pour vous y diriger. Le manuel du XOG explique ces fonctions avec plus de détails, mais voici un aperçu de leur fonctionnement :

### **Pour retrouver une adresse :**

1. Dans l'écran **MAIN MENU**, sélectionnez le bouton **FIND** et choisissez **ADDRESS**.
2. Le XOG vous demande d'indiquer l'état/la province et la ville. Suivez les invites de l'écran et utilisez le clavier virtuel qui apparaît pour donner les réponses. Lorsque vous saisissez des noms de rues, **N'UTILISEZ PAS** de modifications telles que « Nord » ou « Avenue ».
3. Dès que vous avez saisi le nom de la ville, l'état, l'adresse et le nom de la rue, le XOG consulte sa base de données et vous propose une liste d'adresses possibles. Sélectionnez l'adresse souhaitée.
4. Le XOG vous propose l'option d'ajouter l'adresse à votre carnet d'adresses. retrouvez-la dans la carte ou dirigez-vous y. Actionnez **Go To** pour entamer la navigation.

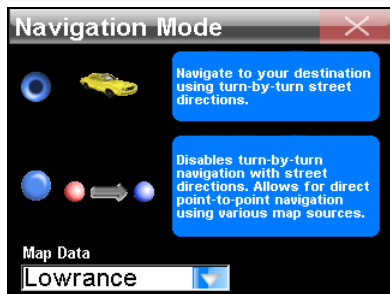
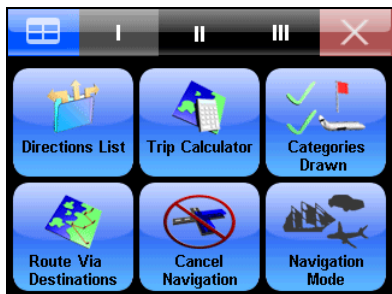
### **Pour retrouver un POI :**

1. Dans l'écran **MAIN MENU**, sélectionnez le bouton **FIND**.
2. Sélectionnez une des 18 catégories des 3 pages Find.
3. Limitez votre recherche en sélectionnant une sous-catégorie, ou touchez la boîte Name Filter pour saisir le nom de ce que vous recherchez.
4. Le XOG affiche une liste des éléments les plus proches de votre posi-

tion. Sélectionnez l'élément et vous pourrez vous y diriger, le retrouver sur la carte ou l'ajouter au carnet d'adresses, à partir de son écran d'informations.

## Alterner entre les modes de navigation

Le XOG est un navigateur double-fonction. En outre d'offrir des instructions de navigation vocales *turn-by-turn* pour la route, il peut aussi afficher des traces et naviguer en mode traditionnel de *ligne droite* (ou *point à point*) dans des situations « tout-terrain ». Pour passer au mode Point à Point, actionnez le bouton **MAIN MENU**. Maintenant sélectionnez **OPTIONS, PAGE 1**. Touchez le bouton **NAVIGATION MODE** pour afficher l'écran Navigation Mode.



Options Page 1, à gauche, et l'écran Navigation Mode, à droite.

La configuration par défaut est Turn-by-turn (image de voiture). Choisissez Point-to-Point (image de A à B) et un message d'avertissement apparaît, vous demandant si vous êtes certain de vouloir changer de mode. Sélectionnez **YES** et fermez l'écran Navigation Mode.

# Notes

# Notes



**LOWRANCE®**

Lowrance Pub. 988-0160-501

Imprimé aux États-Unis 011408

© Copyright 2008  
Tous droits réservés  
Navico